

23

Nov.'17

# Butlletí Informatiu

Butlletí editat per l'equip de govern de l'Ajuntament de Gurb



Ajuntament de Gurb



# Pla de restauració del fons documental de l'arxiu municipal de Gurb (2017-2020)

El Servei d'Arxiu Municipal de Gurb, que forma part de la Xarxa d'Arxius Municipals de la Diputació de Barcelona, ha endegat un Pla de restauració del fons documental (2017-2020).

L'objectiu és preservar aquella documentació municipal que és de conservació permanent. D'aquesta manera es podrà assegurar l'accessibilitat i la difusió dels fons, tant per garantir la seva consulta interna, la recerca històrica dels usuaris externs, i la futura digitalització i accés remot via internet.

El motiu d'engegar aquest pla és que en temps passats l'arxiu es va inundar i va quedar afectada la documentació anterior als anys 1980. **El pla, d'una durada de tres anys, consisteix en una tria i anàlisi de la documentació municipal, la restauració dels documents gràfics afectats i la intervenció que escaigui a cada document.** En exercicis anteriors el programa de restauració de la Diputació de Barcelona ja ha restaurat diferents documents del fons de l'arxiu de Gurb.



## Estudi de l'església de Sant Fruitós del Grau

L'església de Sant Fruitós del Grau, situada a la parròquia de Granollers de la Plana, és un dels edificis més antics del municipi de Gurb. Està documentada des de l'any 948, i podria ser preromànica, amb diferents ampliacions i reformes en època romànica i també barroca.

És per aquest motiu que a instàncies de l'Ajuntament de Gurb, el 28 de setembre de 2011 es va declarar Bé Cultural d'Interès Local (BCIL). I que també a partir d'una demanda de l'Ajuntament, la Diputació de Barcelona n'hagi realitzat un estudi, amb un cost de 18.000 euros que ha assumit la Diputació, per analitzar el monument en profunditat i descriure i valorar les actuacions que caldria portar a terme per aturar el procés de deteriorament i establir-ne l'estructura.

Amb aquest estudi ja finalitzat, Gurb disposa doncs d'una eina que li servirà de base per a poder salvaguardar un dels seus principals valors històrics, culturals i arquitectònics.



# Nou impuls a l'Escola municipal de Música

Durant el mes de setembre ha entrat en funcionament el nou espai de música moderna a l'Escola municipal de Música.

Es tracta d'un espai ubicat a la planta baixa de les antigues escoles de Gurb, on s'hi havia ubicat l'escola bressol, que s'ha habilitat per acollir dues aules que permeten l'assaig i l'estudi de forma simultània. També s'han habilitat uns serveis sanitaris adaptats per a persones amb mobilitat reduïda.

Amb aquesta actuació l'escola disposarà d'un espai adequat per a l'estudi de música moderna, que possibilitarà a

l'alumnat complementar els seus estudis musicals amb instruments i disciplines contemporànies i d'actualitat.

Actualment l'escola de música compta amb uns 130 alumnes, dels quals una quinzena cursen estudis de música moderna. Esperem que amb les noves instal·lacions aquest nombre continuï augmentant i puguem continuar possibilitant l'aprenentatge musical al nostre municipi.

**Molta sort als futurs músics de Gurb!**



# La construcció de l'institut més a prop

El curs escolar 2010-2011 l'Institut de Gurb obria les seves portes. El centre, actualment format per mòduls prefabricats, s'ha anat consolidant, amb un projecte basat en la innovació, la investigació, la comunicació i la pràctica de l'esport. La bona acollida del centre ha fet que aquest creixés exponencialment, actualment té més de 270 alumnes repartits en dues línies a tercer i quart d'ESO, i tres línies de primer i segon.



Actualment té més de 270 alumnes repartits en dues línies a tercer i quart d'ESO, i tres línies de primer i segon

El projecte arriba a la seva fase final amb l'aprovació de la Generalitat d'un pla d'inversió de 4,9 milions d'euros, per a la construcció del nou edifici. Aquest projecte ha entrat en fase de planificació i en un termini de tres anys els alumnes del centre podran gaudir de les noves instal·lacions de manera definitiva. La capacitat serà per a 360 alumnes.



Des de l'Ajuntament volem agrair a qui ha estat directora durant 7 anys i fins el curs passat, Teresa Pietx, la seva implicació tant professional com personal per tirar endavant aquest projecte des del seu inici. Li desitgem molta sort en la jubilació, la nova etapa que comença.

També volem encoratjar al nou director del centre, Francesc Jiménez, a tot l'equip directiu i a tot el professorat perquè continuïn amb la mateixa il·lusió i determinació en aquesta nova etapa. Amb la construcció de l'institut, Gurb comptarà amb uns serveis educatius excel·lents que van des dels 0 anys a la llar d'infants La Quitxalla, passant per l'educació infantil i primària a Les Escoles i fins a 4t d'ESO a l'Institut.



# Inauguració oficial de la biblioteca de les escoles

El passat 21 d'abril es va inaugurar la biblioteca de Les Escoles. L'acte el va presidir el Sr. Carles Mundó i Blanch, conseller de Justícia, acompanyat de les autoritats locals i representants de les empreses col·laboradores i de la direcció del centre. Amb la finalització de les obres ha acabat un llarg procés de disseny, construcció i implantació que ha permès dotar Les Escoles d'un espai polivalent de foment de la lectura amb equipaments i continguts adequats a tot l'alumnat del centre.



A partir d'un Pla director, redactat l'any 2012, es va signar un conveni de col·laboració a tres bandes entre l'Ajuntament, Les Escoles i la Fundació Privada Casa Tarradellas que promouia la remodelació de la biblioteca escolar del centre, establint com a eix principal la integració de les TIC en el procés d'aprenentatge. D'acord amb aquest conveni, l'Ajuntament va dur a terme les tasques tècniques de remodelació de la biblioteca i la Fundació Privada Casa Tarradellas va fer entrega d'un equip de pissarra digital, seguint la línia de col·laboració iniciada anteriorment i que donava continuïtat al projecte de digitalització de "Les Escoles".

Un cop adequat l'espai, es va iniciar el procés de tria i catalogació dels materials i continguts, que hi havia, que va finalitzar a principis de 2017 i que es va realitzar gràcies a la col·laboració de les bibliotecàries de Cal Llibre i una bona part de la comunitat educativa (equip docent, pares, mares, alumnes, AMPA, casal d'avis, ...).

Prèviament, durant el curs 2015-2016, es va establir un conveni de col·laboració entre el centre i el grup Calidad Pascual, que ha permès donar un impuls definitiu per posar en funcionament la biblioteca. En el marc d'aquest conveni, Calidad Pascual va fer donació de 10 ordinadors NUKS per ubicar-ne una part a la biblioteca i la resta a l'aula d'informàtica, així com un quadre amb la mascota de la biblioteca fruit d'un concurs de dibuix exclusiu per a alumnes de Les Escoles que cada any organitza aquesta empresa.

És important destacar que el projecte és el resultat d'un treball compartit entre l'Ajuntament, Les Escoles i el seu entorn més proper. Volem aprofitar aquestes ratlles per agrair a tota la comunitat educativa la seva implicació al llarg de tot

el procés i fer extensiu l'agraïment a Casa Tarradellas i al grup Calidad Pascual que amb la seva col·laboració han possibilitat que el projecte és pogués fer realitat. També volem reconèixer i agrair la tasca de Lúcia Vila que en el seu dia va redactar el Pla director que va donar lloc a l'inici del projecte i que ha col·laborat activament en el procés de catalogació i triatge del fons documental de la biblioteca.

Moltes gràcies i que per molts anys puguem gaudir de la biblioteca.

# Ampliació dels **espais cardioprotegits** al municipi de Gurb



L'Ajuntament de Gurb, amb l'objectiu de ser un municipi amb un bon nivell de cardioprotecció pels seus veïns, ha adquirit un nou aparell desfibril·lador automàtic (DEA) a l'empresa Catwas.cat.

Es tracta d'un equip DEA mòbil ubicat al vehicle de l'Ajuntament de Gurb per tal de poder-lo apropar ràpidament al lloc de la urgència. D'aquesta manera, es disposa ja de quatre equips DEA: un equip fix a la façana del centre d'atenció primària, un equip fix al pavelló d'esports, un equip fix al camp de futbol i un equip mòbil al vehicle de l'Ajuntament. Aquesta darrera adquisició permetrà cardioprotegir zones geogràfiques més distants als punts fixos del municipi.

Els DEA analitzen el ritme cardíac de la víctima i determinen si és convenient donar-li una descàrrega elèctrica per poder recuperar el ritme normal del cor i permetre que torni a bombar la sang. Qualsevol persona pot utilitzar-los, són aparells intuïtius i de fàcil ús. La seva configuració està pensada perquè tothom sense excepcions pugui fer-lo servir davant d'una possible aturada cardíaca. L'única acció que cal fer és posar en funcionament l'aparell, enganxar els pegats (elèctrodes) tal i com ens indica el DEA i seguir les instruccions de veu que ens facilita l'aparell, amb el suport d'indicacions visuals.

**Qualsevol persona pot utilitzar-los, són aparells intuïtius i de fàcil ús.**

Per donar-los a conèixer i explicar quan i com s'han d'utilitzar, l'Ajuntament de Gurb portarà a terme accions divulgatives i cursos de formació específica en el seu equip humà i/o ciutadania.

## Agraïment a Pau Espona



Des de l'Ajuntament, una mostra d'agraïment a la col·laboració de l'avui difunt Pau Espona, jutge de Pau del nostre poble des de l'any 2007 fins el febrer del 2017 i com a jutge substituït de l'any 1997 al 2006.

Volem transmetre el nostre agraïment i fer-lo extensiu a la família, amistats i a tots els gurbetans i gurbetanes, per la dedicació desinteressada i el temps compartit, així com la seva implicació, no només com a jutge sinó també a altres associacions locals, a la Junta parroquial de Granollers de la Plana i al Casal de la gent gran de Gurb, entre altres.

## Canvis en el personal

A principis d'any, l'agutzil del poble, Josep Comerma Aguilar es va jubilar. El seu lloc va passar a ocupar-lo Enric Riera, responsable de la brigada fins aleshores. Per aquest motiu es va contractar Jordi Caballeria per a la brigada.

El passat mes de gener es va incorporar als Serveis Socials de Gurb Marta Freixa, com a responsable de l'Àrea de Gent gran i dependència.

Després que a principis d'any Pilar Vallmitjana, tècnica de Joventut, deixés el Punt Jove per motius professionals, es va incorporar una nova tècnica al servei, Ivana Oliveras.

Arran de la defunció de Pau Espona Jansana, jutge titular del Jutjat de Pau, el passat mes de febrer, Josep Campdelacreu Roviró, fins al moment jutge de Pau

substituït, va passar a realitzar les tasques de titular. I, com a substituït, Josep Comerma Aguilar.

Des d'abril de 2016 Miquel Rojo és el responsable de la gestió del pavelló. Des d'aquesta data, Pere Casacuberta s'encarrega de la gestió de la jardineria al municipi.

El mes de setembre de 2016 Berta Soler va substituir Blanca Vilaregut als Serveis Socials del municipi.



## Passeres del Gurri

S'han reconstruït les passeres que travessen el Gurri en el terme de Gurb a l'alçada del Molí d'en Valls. S'ha fet un nou disseny i un nou traçat per tal de millorar-ne la qualitat i evitar els problemes amb les crescudes del riu.

Les passeres estan dins el recorregut de la Ruta del Gurri que va de Vic a Roda de Ter. L'obra s'ha portat a terme amb col·laboració del Consorci del Ter que a més n'ha finançat una part.



## Arbres a l'antiga N-152

Per tal de millorar la zona verda que hi ha entre la via del tren i l'antiga carretera N-152 s'han plantat una filera d'arbres (moreres). Amb aquesta plantació es vol donar un nou valor mediambiental a aquest espai: crear una franja verda entre la zona industrial i la zona urbanitzada i per altra banda també es vol donar a l'antiga carretera una aparença més d'avinguda.



## Millora del camí que va del Soler a la plaça del Triangle

Dins el marc de millora i ampliació de la xarxa de carril bici i dels camins per a vianants, s'ha arreglat el camí i millorat la seguretat. S'han posat tanques de protecció i s'ha eixamplat i millorat el ferm.

Amb aquesta millora es pretén que aquest camí, que ja era molt freqüentat per la gent, esdevingui un eix de connexió per a bicicletes i vianants entre els barris del Soler i la plaça del Triangle alhora que amb la resta del poble.



## Millora de la zona verda de Martinecs

Per tal de consolidar el marge que hi ha a zona verda de Martinecs s'han posat unes travesses de fusta i sembrat una part de gespa. D'aquesta manera es volen evitar les possibles erosions que provoca l'aigua i que aquestes vagin a parar al ferm de la vorera i al carrer.



## Serrabonica

Dintre el Pla de protecció d'incendis forestals i amb la col·laboració de la Diputació de Barcelona s'ha obert una franja de 25 metres al voltant de la urbanització de Serrabonica. Aquesta franja, obligatòria, protegeix el veïnat davant un possible incendi forestal.

Aquesta obertura s'ha fet seguint els criteris que marca la Diputació de Barcelona i amb la supervisió d'un enginyer forestal, mantenint i respectant les espècies autòctones.







# Ampliació de la zona esportiva

Tal i com es va explicar en l'anterior butlletí, l'Ajuntament va adquirir la finca annexa a la zona esportiva amb la intenció de realitzar-hi una futura ampliació.

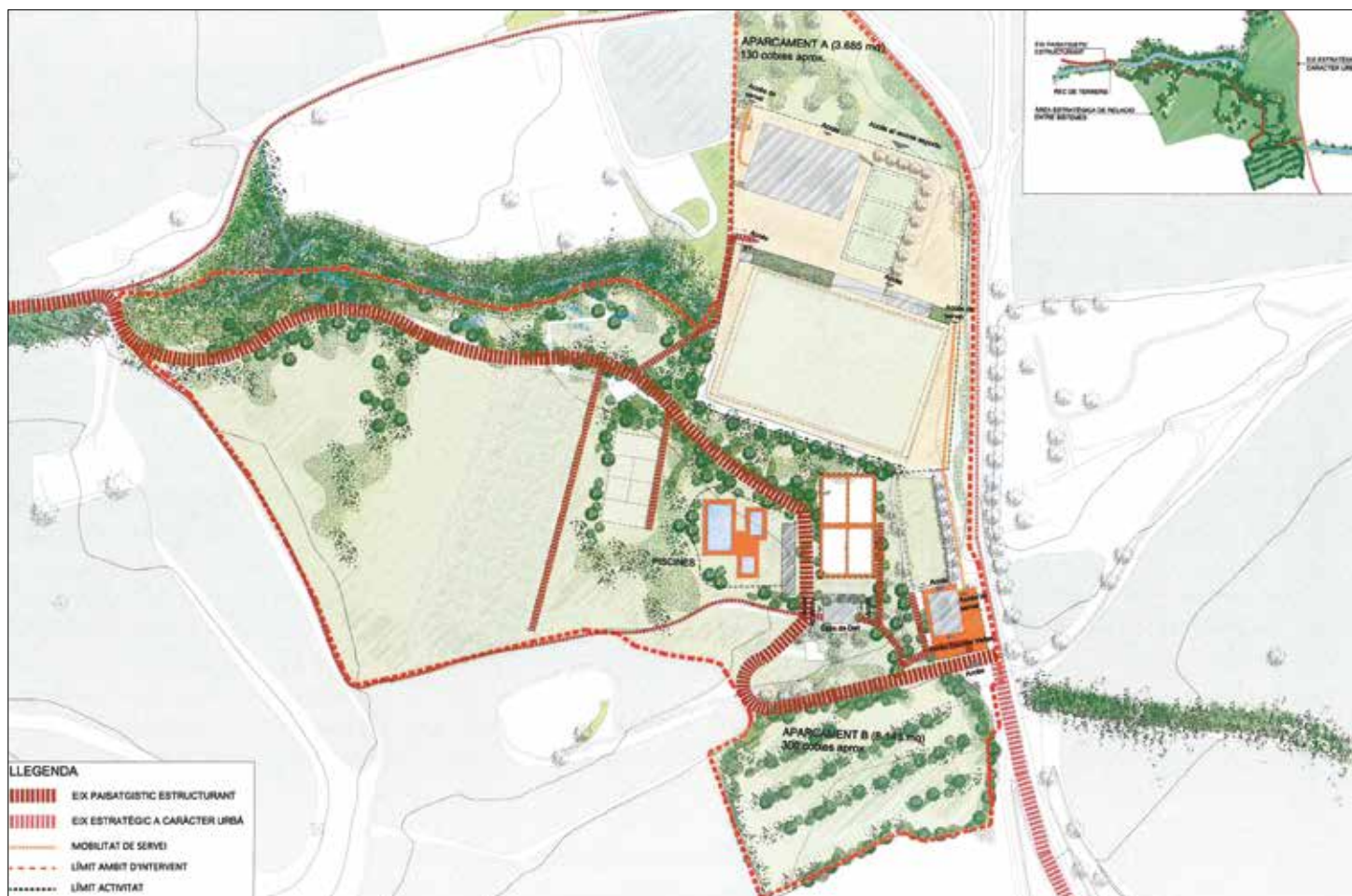
**Amb aquesta finalitat l'Ajuntament va sol·licitar assessorament a la Diputació de Barcelona, i un cop rebut, va adjudicar la redacció d'un projecte d'ordenació de la zona esportiva municipal al despatx d'arquitectura B2B Arquitectes, SLP.**

Aquest projecte es va lliurar a l'Ajuntament el passat mes de juny, i fa una proposta per a nous usos esportius i lúdics, integrats en un paisatge de qualitat i també marca les directrius per permetre articular un pla d'ordenació per a una gestió eficaç del conjunt d'actuacions, per a la seva construcció i integració en diferents fases.

El programa d'activitats esportives exteriors que preveu el projecte inclou camps de futbol, pistes de pàdel, de tennis, de bàsquet, piscines i una àrea d'activitats a l'aire lliure.

També preveu zones d'aparcament i espais per passejar, així com nous usos dels edificis ja existents, la Casa de Dalt i les Antigues Escoles.

Actualment, s'està redactant el Pla Especial Urbanístic de la Zona Esportiva, el qual dóna legalitat urbanística a la proposta.





# Millores a la zona esportiva municipal

El pavelló municipal de Gurb es va inaugurar fa més de 20 anys. Durant aquests anys ha estat àmpliament utilitzat i ha funcionat a ple rendiment com a sala esportiva i polivalent.

Per tal de millorar i actualitzar les instal·lacions l'Ajuntament està impulsant importants obres de millora i condicionament, adequant les instal·lacions esportives a les necessitats actuals del municipi.

Concretament s'ha col·locat una nova coberta amb un sistema d'aïllament millor; s'han construït grades prefabricades de formigó amb seients de polipropilè; s'han substituït els llums de la pista i s'han instal·lat llums led; s'ha polit, abrillantat i rejuntat la pista; s'han posat proteccions a les portes i parets per tal que la zona de joc sigui segura; s'han reformat els vestidors i millorat l'accessibilitat amb la col·laboració de Jordi Molas.

Properament es construirà un nou magatzem adossat a la façana sud i es millorarà la zona d'aparcament amb pavimentació, l'adequació dels accessos, de l'enllumenat, la jardineria, etc.

Pel que fa al camp de futbol municipal, s'ha instal·lat un nou sistema d'il·luminació led, essent un dels primers camps de futbol en utilitzar-lo. Aquest sistema permet incrementar molt la quantitat i qualitat de llum, sense incrementar el cost energètic.

Creiem que aquestes reformes comportaran una millora important tant per a les persones usuàries de l'esport com per totes les activitats lúdiques i festives que s'hi practiquen.

Properament es  
construirà un nou  
magatzem



# Control d'accés als espais públics

**L'Ajuntament de Gurb instal·la un sistema d'Identificació i control d'accés als espais públics mitjançant l'empremta digital**

Cada vegada més la seguretat està present a la vida quotidiana, sobretot en aquells llocs on hi ha un flux de persones que comparteixen un espai comú.

L'Ajuntament de Gurb ha instal·lat un terminal de reconeixement d'empremta digital que resulta senzill i pràctic a l'hora de substituir la clau d'accés per obrir les portes dels espais municipals. La biometria d'empremta dactilar és molt fiable i és una tecnologia altament estable i acceptada per les persones usuàries. La comoditat del seu ús és total, ja que evita l'ús d'altres sistemes d'identificació menys fiables com les claus i les targetes.

El sistema biomètric d'empremta dactilar instal·lat no fa servir imatges d'empremta, sinó descripcions d'aquestes. La figura següent en mostra un exemple amb dues empremtes dactilars de persones diferents. Quan s'enregistra una persona el que es realitza és la detecció de certes característiques del dibuix de l'empremta, conegudes com a minúcies, i que poden ser de diversos tipus: bifurcacions, terminacions, bucles, etc.



A la base de dades del sistema no s'emmagatzema la imatge original de l'empremta sinó un patró que conté la posició i tipus de minúcies, això fa que no s'entri en conflicte amb la Llei Orgànica de Protecció de Dades, ja que la informació extreta permet identificar persones sense tenir l'empremta digital original.

Aquest sistema funciona ja amb normalitat a diferents espais municipals com ara Les Escoles, el Consultori, el Centre de Dia, el Casal de la Gent Gran, les Escoles antigues, el Teatre, el Punt jove, "El Fomer" i l'Ajuntament. Està previst que s'instal·li també a la zona esportiva i als altres espais municipals.

D'aquesta manera l'accés als espais públics és personal i intransferible i facilita la identificació i control de l'apertura dels locals municipals fora de l'horari habitual.

Substitueix la clau d'accés per obrir les portes dels espais municipals





# Estalvi energètic al municipi



**L'Ajuntament de Gurb ha posat en marxa el programa *Desendolla't equipaments* de l'Agència Local de l'Energia d'Osona (ALEO).**

Aquest programa, tal i com vam explicar en l'anterior butlletí municipal de desembre de 2016, té com a objectiu millorar l'eficiència energètica reduint el consum i el cost energètic. Ja està en funcionament al Centre d'Atenció Primària, a les Escoles de Gurb i a l'Ajuntament, i properament es posarà en marxa al Teatre, al Centre de dia i al Punt jove "El Femer".

## Estalvi energètic en l'enllumenat públic

Al programa *Desendolla't equipaments* de l'ALEO s'hi afegeix un estudi de l'enllumenat públic realitzat per la Diputació de Barcelona i presentat recentment al consistori. Aquests programes exposen les opcions de millora que té l'enllumenat públic municipal, com ara canviar la tecnologia de les làmpades, reduir la potència instal·lada i/o regular les hores de funcionament. Aquestes mesures permetran a l'Ajuntament, actualitzar i revisar tecnològicament l'enllumenat del municipi per millorar-ne l'estalvi energètic. L'Ajuntament ha començat a canviar l'enllumenat públic del municipi, de vapor de sodi a tecnologia LED. El primer espai públic on s'ha posat en funcionament el sistema LED ha estat el recinte de l'Esperança, i posteriorment

l'enllumenat dels carrers de Sant Jordi, Colon, Castell i Clàudia. L'Ajuntament, seguint les recomanacions del programa i l'estudi presentat, preveu anar canviant l'enllumenat municipal al sistema LED, i així millorar l'eficiència energètica en el municipi.

L'any 2016 el consum d'energia de l'enllumenat públic ha disminuït igual que el seu cost energètic, respecte l'any 2015. Cal comentar que l'ús de la tecnologia LED al municipi va en augment, la il·luminació del Camp de Fútbol de la Unió Esportiva de Gurb i el Pavelló Municipal també disposen d'enllumenat LED.

# Composició Ajuntament



Joan Roca i Tió  
Alcaldia  
i Ensenyament secundària  
rocatj@diba.cat



Mia Falgueras i Verdagué  
Urbanisme i Agricultura  
jfalgueras.ajgurb@gmail.com



Pere Molist Bover  
Cultura  
pmolist.ajgurb@gmail.com



Elisabet Carbonell Farrés  
Hisenda i Ensenyament  
Pre-escolar  
betcarbonellfarrés@gmail.com



Josep Casassas Jordà  
Ensenyament de primària  
Escola de Música  
jcasassas.ajgurb@gmail.com



Biel Brugues Daví  
Festes i Joventut  
bbrugues.ajgurb@gmail.com



Montserrat Faro Basco  
Benestar Social, Família i Salut  
montserrat.faro@gmail.com



Sílvia Badia i Casas  
Gent Gran  
silviagurb@hotmail.com



Pere Miralpeix Ballús  
Governació i Medi Ambient  
peremiralpeix@gmail.com



Judit Alcubierre i Roca  
Esports  
jalcubierre.ajgurb@gmail.com



Santi Bellver Pasto  
Habitatge i Promoció  
Econòmica  
santibellverpasto@gmail.com

# Adreces i telèfons d'interès

## Emergències: 112

Mossos d'Esquadra	938 860 845	Emergències 088
Ambulàncies	061	Emergències 061
Bombers de Vic	938 851 080	Emergències 085 / 934 850 303

## ADF en cas d'incendi

Remolc cisterna  
Remolc cisterna  
Remolc cisterna  
Remolc cisterna  
Emissora  
Emissora  
Emissora - remolc  
Emissora  
Emissora - cisterna  
Ajuntament  
Guàrdia Civil  
Policia Nacional

## Coordinador

La Coromina  
Carbonell  
Casanova del Pla  
El Pascual  
El Plans  
La Codina  
Mas S. Vicenç  
L'Argila  
Casanova del Pla  
Ajuntament  
938 832 178  
938 894 444

## 651 817 521 / 938 895 945

938 892 110 / 678 489 877  
938 855 205 / 619 287 071  
938 889 035 / 669 293 913  
938 863 050 / 650 985 293  
938 852 131 / 679 259 597  
938 889 058 / 626 697 670  
938 889 201 / 629 763 023  
938 862 784 / 689 134 535  
938 889 035 / 669 293 913  
Agutzil: 650369350  
Emergències 062

## Ajuntament:

Oficines  
Alcalde  
Regidories  
Secretaria  
Serveis tècnics  
Jutjat de Pau  
Pavelló Municipal

938 860 166 / Fax 938860047 / gurb@diba.cat  
938 860 166 / Hores convingudes / rocatj@diba.cat  
938 860 166 / Hores convingudes / gurb@diba.cat  
938 860 166 / De dl. a dv. de 9 a 14 h  
938 860 166 / Hores convingudes  
938 860 166 / Hores convingudes  
938 861 710 / 638 95 61 86

## Serveis Sanitaris:

Consultori de Gurb  
Ambulàncies TSC  
Creu Roja - Vic  
Hospital General de Vic  
Farmàcia de Gurb  
Hospital de la Santa Creu

938 869 922 / Dll. i Dm. de 15.30 a 21 h / Dim. Dj. i Dv. de 8 h a 14 h  
938 869 689  
938 856 262  
938 891 111  
938 863 596  
938 833 300

## Serveis educatius:

CEIP Les Escoles  
www.xtec.cat/ceiplesescolesdegurb  
Llar d'infants la Quitxalla  
laquitxalla@hotmail.es / laquitxalla@gurb.net  
S.I (Institut)  
sesgurb@gmail.com / www.xtec.cat/sesgurb  
Escola de Música de Gurb

938 861 056 / ceiplesescolesdegurb@xtec.cat  
938 893 616  
938 897 572  
938 861 056

## Serveis a les persones i de lleure:

Serveis Socials COSS  
Casal de la Gent Gran  
Punt Jove de Gurb

938 891 861 / coss@diba.cat  
938 869 417 / casaldegurb@gmail.com  
938 869 320 / puntjovegurb@diba.cat

## Serveis generals

ATCA Aigües de Gurb  
Oficina de recaptació OGT  
Oficina de Correus  
Consell Comarcal d'Osona  
DAR oficina comarcal  
Deixalleria de Vic  
Servei de Taxi de Gurb  
Estació d'autobusos  
RENFE horari trens  
Fecsa - Endesa  
Gas Natural (urgències)  
Telefònica - avaries 1002

938 892 998 / atca@gurb.net  
934 729 200  
938 866 394  
938 832 212  
938 894 544  
938 892 654  
658 917 662  
938 891 917  
902 320 320 / 938 833 570  
902 536 536  
900 750 750

## Entitats:

UE Gurb  
UE La Cabra  
Associació donants de sang  
Teatre 7 i mig  
Coral de Gurb  
Coral de Granollers  
Coral infantil Els Eixerits  
Associació contra el càncer  
Consell de Joventut

938 891 273  
938 860 166  
938 860 166  
938 860 166  
938 860 166  
938 860 166  
938 860 166  
938 860 166  
938 869 320



Ajuntament de Gurb

Horari d'atenció al públic:  
De dilluns a divendres, de 8.30 a 15 h  
T. 93 886 01 66  
gurb@diba.cat [www.gurb.cat](http://www.gurb.cat)

@AjuntamentGurb

<https://www.facebook.com/AjuntamentdeGurb>